

Georges Gilkinet :

« UN ENGAGEMENT AU SERVICE DES CONCITOYENS ET DES PLUS VULNÉRABLES »

Georges Gilkinet deviendra Directeur général de la MC le 1^{er} janvier prochain. Agé de 54 ans, diplômé en journalisme, il a été député fédéral Ecolo puis Vice-Premier et Ministre de la Mobilité. Toute sa carrière (qu'il a débutée à la MC), il a poursuivi son engagement pour, entre autres, plus de justice, qu'elle soit sociale ou démocratique. Fort de son expérience en gouvernance, il s'apprête à prendre le flambeau de la grande maison avec beaucoup d'enthousiasme.

Qu'est-ce qui vous a motivé à devenir Directeur général de la MC ?

J'ai toujours cherché un engagement au service des concitoyens et des plus vulnérables. La participation citoyenne, une solidarité concrète, l'accès à la santé, c'est à tout cela que contribue la MC au travers ses divers métiers. Je me réjouis de participer à cette aventure humaine et d'apporter ma contribution à cette dynamique.

Vous avez entamé votre carrière à Jeunesse & Santé et comme administrateur de la MC Namur de 1997 à 2003, un retour aux sources en quelque sorte ?

... et avant cela, j'ai été animateur en plaines et séjours de vacances, puis responsable et formateur d'animateurs. J'ai beaucoup appris de ces expériences comme bénévole. Elles m'ont façonné et sont restées une balise au fil de mes engagements. Donc, oui, c'est un retour aux sources, aussi évident qu'enthousiasmant.

Quelle est l'importance pour vous d'un mouvement comme Altéo ?

Les mouvements de la MC, c'est son supplément d'âme. Et parmi ceux-ci, Altéo a (au moins) un double rôle. D'une part, mettre en œuvre des activités au bénéfice des personnes dont l'état de santé ou de handicap limite l'autonomie. D'autre part, à travers une dynamique de mouvement social, identifier et mener les actions et initiatives à prendre pour faire en sorte que



Georges Gilkinet en visite à Altéo Liège lors d'un atelier ce 14/11.

ces mêmes personnes reçoivent la place qu'elles méritent dans les politiques et dans l'espace publics. Et c'est salubre. Parce qu'on pense les choses à cette échelle, on les pense pour tout le monde et on construit une société plus inclusive.

Que souhaitez-vous pour la MC et Altéo ?

Des relations adultes et épanouies, dans lesquelles MC et Altéo ont leur espace d'autonomie et d'initiative, sachant que nous partageons valeurs et objectifs et que nous savons que c'est en tirant dans la même direction que nous serons les plus performants, au service de nos membres.

Quelques mots sur vos « habitudes santé » ?

Un maximum de sport, vélo, marche et course à pied, à chaque fois que c'est possible. Un maximum de légumes frais et de saison, dont pas mal issus de mon potager. Pas trop de crasses entre les repas. Par contre, il est possible que je boive un peu trop de café... 😊

alteoasbl.be fait peau neuve

Peut-être l'avez-vous remarqué : la version préliminaire de notre nouveau site web est en ligne. Il donne plus de place à notre action citoyenne et politique, informe sur notre fonctionnement et propose une navigation plus interactive grâce à des formulaires intégrés.



Il ne s'agit pas d'un renouvellement, c'est un nouveau site qui voit le jour, appelé à s'étoffer. Il s'inscrit dans un renouveau global du Mouvement. Un site web donne à voir qui on est et ce qu'on fait. Hier, Altéo était surtout connu pour l'organisation d'activités et de services, mais trop peu comme mouvement social. Aujourd'hui, Altéo affirme sa position d'acteur incontournable sur les enjeux de l'inclusion. Le nouveau site reflète cette ambition : faire connaître Altéo et son expertise en la matière.

LES PLUS

Dans sa nouvelle présentation, il facilite l'accès à l'information, met en lumière nos combats pour une société plus inclusive et valorise les témoignages.

La page d'accueil met en avant les actualités phares du moment. La volonté est aussi d'offrir plus de contenu de fond, pour mieux comprendre nos enjeux. Les contenus sont donc enrichis par

des dossiers thématiques, des témoignages et des vidéos.

Vous recherchez du contenu sur un sujet précis ?

Un moteur de recherche plus puissant permet de retrouver facilement les contenus souhaités.

Pour participer ou s'inscrire à une activité, un séjour, devenir membre ou se porter volontaire... tout devient plus facile avec des formulaires interactifs mais Altéo reste aussi accessible par téléphone, soucieux de préserver l'accès par tous.

Chaque visite sur le site devient une occasion de mieux comprendre notre engagement et d'y prendre part. Au-delà, il vise aussi à renforcer les liens avec nos membres, partenaires et sympathisants.

Pensé pour tous, il est compatible avec les dernières normes d'accessibilité.

Pour plus de facilité, un espace dédié aux volontaires est également prévu en 2026.

Ce nouveau site est une invitation à (re)découvrir Altéo. Visitez-le et n'hésitez pas à le partager !

11 715€ récoltés pour CAP48

Altéo et la MC se sont mobilisés en vendant les célèbres post-it et chaussettes de l'opération CAP48 mais aussi en réalisant une traversée de la Wallonie en joëlette. 11 715 €, c'est le montant de la cagnotte récoltée cette année par Altéo et la MC dans le cadre de l'opération solidaire CAP48 grâce aux deux actions marquantes.

Le défi joëlette de l'été : 227 km parcourus en 8 étapes, de Tournai à Verviers, près de 250 participants, 9 communes rencontrées... et surtout, une magnifique démonstration de solidarité et d'inclusion !

La vente des célèbres Post-it® et chaussettes CAP48, du 26 septembre au 5 octobre, a mobilisé nos volontaires partout en Wallonie et à Bruxelles. K-way jaunes, pochettes rouges et grands sourires : impossible de les manquer ! Un immense merci à toutes celles et ceux qui, par leur énergie et leur générosité, ont contribué à faire vivre la solidarité. Ensemble, nous prouvons que l'inclusion devient réalité quand on avance main dans la main.



À QUOI SERVENT LES DONS ?

Les dons à CAP48 servent à financer des projets qui favorisent l'inclusion des personnes en situation de handicap et des jeunes en difficulté, que ce soit pour améliorer l'accès à la culture, soutenir des associations sur le terrain ou développer leurs projets propres. Les dons financent des centaines d'associations qui travaillent pour l'inclusion sociale des

personnes en situation de handicap et l'aide à la jeunesse.



PROJETS SPÉCIFIQUES DE CAP48

- **École pour tous** : Création de places scolaires et amélioration de l'accessibilité des établissements pour les enfants en situation de handicap.
- **CAP sur l'Or** : Soutien matériel et préparation des athlètes handisports de haut niveau pour les compétitions nationales et internationales.
- **Prix de l'Entreprise CAP48** : Met en lumière le rôle des entreprises dans l'inclusion des personnes en situation de handicap.
- **Recherche médicale** : Soutien à des projets, comme celui sur le suivi des grands prématurés et cette année sur l'autisme.

INCLUSION ET SENSIBILISATION

Les dons contribuent à des campagnes de sensibilisation pour lutter contre les stéréotypes et faire en sorte que personne ne se sente exclu.

INFRASTRUCTURES ET ÉQUIPEMENTS

Les fonds sont aussi utilisés pour la construction ou la rénovation d'infrastructures et l'achat de véhicules adaptés.

Altéo a d'ailleurs déjà bénéficié du soutien de CAP48 pour développer plusieurs initiatives : l'achat de minibus adaptés pour favoriser la mobilité de nos membres, ou encore l'organisation du défilé de mode inclusif à Liège, qui a permis de changer le regard sur le handicap.

Handicap invisible : quand la douleur ne se voit pas, mais change tout

En Belgique, des milliers de personnes vivent chaque jour avec une maladie ou un handicap invisible, et cela nous concerne tous !

Douleurs chroniques, fatigue extrême, troubles cognitifs ou psychiques... autant de réalités qui ne se lisent pas sur un visage, mais qui bouleversent une vie. Altéo met en lumière le handicap invisible dans sa nouvelle campagne « Ne jugez pas ce que vous ne voyez pas » depuis ce 1^{er} octobre.



© Johanna de Tessières

Les atteintes de la maladie et du handicap invisibles sont souvent non perceptibles par l'entourage et impactent profondément la qualité de vie, les relations sociales, le parcours de soins et l'inclusion citoyenne.

**NE JUGEZ PAS
CE QUE VOUS
NE VOYEZ PAS**

Dans une société valorisant la performance, les personnes concernées doivent souvent justifier leur état, expliquer leurs besoins et faire face à des jugements hâtifs. C'est donc au travers de sa campagne annuelle en éducation permanente « Ne jugez pas ce que vous ne voyez pas » qu'Altéo a souhaité attirer l'attention du grand public sur l'importance que notre société puisse changer son regard et favoriser une plus grande inclusion des personnes qui présentent une maladie ou un handicap invisible¹.

UNE ENQUÊTE QUI RÉVÈLE

Pour mieux comprendre les réalités des personnes concernées, Altéo a lancé en avril dernier une grande enquête, Handicap et maladie invisibles : en parler ou pas ? qui recueille les témoignages et les vécus de milliers de personnes. L'enquête est toujours en cours, n'hésitez pas à y participer. Les premiers résultats, bien que partiels, permettent déjà d'esquisser quelques tendances.

Participez à l'enquête !

Vous êtes en situation de maladie ou de handicap invisible ? Partagez-nous votre réalité afin qu'on puisse faire entendre votre voix, en complétant le questionnaire de l'enquête d'Altéo.

→ Il suffit de scanner le QRcode. Cela prend 15 minutes d'y répondre et il est anonyme.

Merci pour votre soutien !



Avec la précieuse collaboration du Centre d'Education du Patient (CEP), nous avons réalisé un questionnaire qui explore trois dimensions : la qualité de vie, les relations avec l'entourage et les professionnels de santé, et le regard de la société. À ce jour, **plus de 3 200 réponses** ont été collectées, dépassant largement les attentes initiales. Parmi elles, plus de 1 000 témoignages spontanés illustrent les combats quotidiens, les obstacles rencontrés et les ressources mobilisées. Ces témoignages nous apportent des informations précieuses pour comprendre les enjeux liés à l'invisibilité du handicap.

Les premières observations témoignent que la **qualité de vie** serait souvent altérée. La douleur physique, la fatigue, les troubles cognitifs ou psychiques sont des freins majeurs à l'autonomie et à l'insertion professionnelle.

La communication autour du handicap invisible est un enjeu central. En effet, **50 % des personnes choisissent de ne pas en parler à leur entourage par crainte du jugement**. Parmi celles qui s'expriment, les motivations varient : choix personnel, besoin de soutien ou obligation. Les retours sont majoritairement positifs ou neutres, ce qui montre que la parole peut être libératrice. Avec les professionnels de santé, les réponses reçues sont parfois jugées neutres ou insuffisantes. Ces résultats invitent à renforcer la formation des soignants et à développer une écoute plus attentive et bienveillante.

Le regard de la société reste marqué par l'ignorance et les stéréotypes. **88 % des répondants estiment que le handicap invisible est mal compris** et 83 % pensent qu'en parler améliorerait leur bien-être. Dans les milieux scolaires, professionnels ou de loisirs, le silence est souvent la règle.

UNE EXPOSITION QUI MET EN LUMIÈRE

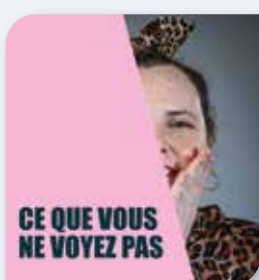
Pour déconstruire ces représentations, Altéo a conçu une **exposition itinérante intitulée «Ce que vous ne voyez pas»**, mettant en scène 12 témoins. Pour chacun d'eux, l'on retrouve une œuvre



composée d'un portrait photographique, d'un témoignage et d'une vidéo (sous-titrée). Cette démarche artistique vise à provoquer une réflexion et à sensibiliser le grand public.

Au-delà de la sensibilisation, Altéo formule des revendications politiques claires : améliorer l'accès aux soins, reconnaître le statut de travailleur en situation de handicap invisible, favoriser l'inclusion sociale et adapter les dispositifs de protection sociale. Ces propositions s'appuient sur les constats de l'enquête et rejoignent les orientations du mémorandum du mouvement. En 2025 et 2026, Altéo poursuivra son engagement pour faire entendre la voix de celles et ceux que l'on ne voit pas, mais qui existent bel et bien. L'enquête continue, les témoignages affluent et la mobilisation s'intensifie. Ensemble, rendons visible l'invisible.

Le handicap invisible ne doit plus être synonyme de silence, de doute ou de rejet. En donnant la parole aux personnes concernées, Altéo ouvre un espace de reconnaissance et d'action. L'enquête, encore en cours, révèle des tendances claires : il est temps que la société écoute, comprenne et agisse. Parce que derrière chaque témoignage, il y a une personne qui lutte pour sa dignité. Faisons tomber les murs de l'indifférence.



Le temps du vernissage

Avant d'entamer en 2025 et 2026 une tournée à Bruxelles et en Wallonie, le vernissage de l'exposition « Ce que vous ne voyez pas » s'est tenu au Parlement de la Fédération Wallonie-Bruxelles le 1^{er} octobre. A cette occasion, nous nous sommes réjouis des présences de Benoît DISPA, Président du Parlement de la Fédération Wallonie-Bruxelles, d'Yves COPPIETERS, Ministre de la Santé, de l'Égalité des chances et des Droits des femmes (FWB), de représentants d'Altéo, de parlementaires, de journalistes... mais aussi et surtout des ambassadeurs de l'exposition.

Par ce lieu hautement symbolique, ce fut l'occasion de les mettre à l'honneur, de rendre visible leurs vécus et de pouvoir échanger sur la démarche artistique réalisée par Johanna de Tessières, photojournaliste. La mise en lumière de ces 12 œuvres n'aurait pu être rendue possible sans un cheminement personnel de chacun des participants.

Discours de Monsieur Dispa : alteoasbl.be/dispa

Paul a ému l'assemblée

A retenir ! L'un des temps forts du vernissage : le témoignage poignant de Paul, l'un des

“ Bonjour je m'appelle Paul Schillings, je suis marié et j'ai deux enfants... Je suis assistant social de formation. Je suis atteint d'un trouble anxio-dépressif chronique, qui me colle à la peau depuis toujours et qui s'est accentué avec le temps. Je vais tenter, en quelques mots, de vous définir en quoi équivaut mon handicap invisible...

Pour ma part, mon trouble anxio-dépressif me donne en permanence le sentiment de me sentir inférieur aux autres, de me sentir inapte à la vie en société, de devoir faire des efforts constants pour tenter de donner le change... Où que j'aille... j'ai le sentiment d'être de trop... l'impression de dénoter... J'éprouve également une honte de moi-même, de me rendre compte que je suis incapable de travailler comme tout le monde, qu'au moindre petit changement je perde les pédales...

Que j'angoisse pour un rien... que j'en suis arrivé régulièrement à me croire victime d'un infarctus... tellement les muscles de ma poitrine sont tendus par le stress... toutes ces choses ont engendré chez moi, un profond sentiment d'échec par rapport aux « autres »...

L'anxiété, la dépression, la peur maladive de ne pas être à la hauteur, de ne pas pouvoir y arriver... J'ai été tellement assailli par les idées noires... que j'ai plusieurs fois touché le fond... Je me suis retrouvé à ma propre demande, et à plusieurs reprises, en psychiatrie... en unité fermée, parce que j'avais perdu toute confiance en moi et que j'en étais arrivé à me faire du mal...

Ma vie se résume en de longues années difficiles, mêlées entre anxiété généralisée, isolement et alcoolisme... les dépressions sévères n'en finissent pas de m'abîmer... de ronger le peu d'estime que j'ai de moi...

Je vis avec une peur au ventre, qu'un danger imminent va se produire, je me sens en état d'alerte sans pouvoir trouver de moment de sérénité... les anxiolytiques au bout d'un certain temps ne font plus aucun effet, seule l'angoisse persiste.

J'ai vécu avec le sentiment d'être devenu fou, d'avoir perdu pied... tout en ressentant constamment le regard jugeant de la société sur moi... Je me sens tellement coupable de ne pas être capable de pouvoir fonctionner comme les autres...

Et ce doute... cette peur de ne pas être à la hauteur pour savoir réaliser correctement les petites choses de la vie quotidienne... j'entends cette maudite petite voix dans ma tête, qui me souffle



© Parlement de la Fédération Wallonie-Bruxelles

que je n'y arriverai pas... que je suis dépassé... qui me fait croire que je serais inapte à savoir gérer mes responsabilités familiales...toutes ces angoisses me paralysent, me volent mon énergie et me pourrissent mon existence...

Je ne sais toujours pas ce qui est le pire... la souffrance mentale que j'éprouve au quotidien pour essayer de faire semblant d'être quelqu'un de normal, ou le mépris de mes semblables, qui ne veulent pas comprendre ce que je vis.

C'est tellement plus simple pour les autres, de dire que je suis un profiteur... que mon fils est mal élevé... que de faire l'effort d'accepter les réelles difficultés qu'on éprouve au quotidien, mon fils et moi...

Pouvoir participer à cette campagne de sensibilisation sur le handicap invisible est l'occasion idéale pour moi, d'enfin pouvoir être écouté, et peut être même, je l'espère, d'être un peu mieux compris et respecté dans mes difficultés...

Car ce que je vous explique ici, n'est pas une période passagère, mais bien l'histoire de ma vie...

Ma vie que je passe encore actuellement, à non seulement devoir me justifier auprès de mon entourage, sur les raisons qui font que je suis incapable de pouvoir fonctionner comme tout le monde, mais aussi sur toutes les difficultés que j'éprouve jours après jours pour juste pouvoir garder la tête hors de l'eau...

Comprenez bien que derrière chacun de ces mots, tels que « dépression sévère », « anxiété généralisée », « Burnout », il y a un être humain qui souffre... non seulement de son trouble, mais aussi et surtout de ne pas être pris en considération par notre société.

Alors, pourquoi est-il autant important pour nous, que la société puisse enfin changer son regard et considérer autrement les personnes qui vivent une situation d'handicap invisible :

Pour être enfin reconnu dans nos différences, mais surtout dans nos souffrances...

Que la société cesse de nous juger sans vouloir chercher à comprendre nos réelles difficultés...

Pour se sentir enfin légitime dans nos handicaps respectifs...

Pour espérer un jour, pouvoir sortir de cette culpabilité d'être limités par nos handicaps.

Peut-être que si la société arrive à changer son regard sur des gens comme nous, nous pourrions être plus clément envers nous-même, et nous accepter tels que nous sommes réellement. ”



12 participants de l'exposition qui a ému l'assemblée :

ET APRÈS ?

Au-delà de la sensibilisation, Altéo formule **des revendications politiques claires** : améliorer l'accès aux soins, reconnaître le statut de travailleur en situation de handicap invisible, favoriser l'inclusion sociale et adapter les dispositifs de protection sociale. Ces propositions s'appuient sur les constats de l'enquête et rejoignent les orientations du mémorandum du mouvement. En 2025 et 2026, Altéo poursuivra son engagement pour faire entendre la voix de celles et ceux que l'on ne voit pas, mais qui existent bel et bien. **L'enquête continue,**

les témoignages affluent, et la mobilisation s'intensifie. Ensemble, rendons visible l'invisible. Le handicap invisible ne doit plus être synonyme de silence, de doute ou de rejet. En donnant la parole aux personnes concernées, Altéo ouvre un espace de reconnaissance et d'action. L'enquête, encore en cours, révèle des tendances claires : il est temps que la société écoute, comprenne et agisse. Parce que derrière chaque témoignage, il y a une personne qui lutte pour sa dignité. Ensemble, faisons tomber les murs de l'indifférence.

Une campagne à l'initiative d'Altéo, en collaboration avec le CEP, Switch et la photographe Johanna de Tessieres. Avec le soutien de la Wallonie, la Fédération Wallonie-Bruxelles et la Région de Bruxelles-Capitale.

Séjour Handiski

.....

C'est reparti pour un tour... de piste ! Du 21 au 28 mars 2026, les montagnards seront de retour sur les pistes françaises de la station des Deux Alpes pour une semaine de glisse ou de raquette, riche en émotions, en air frais et en paysages magnifiques.

.....



Au programme de cette année : du ski ou de la raquette dans la magnifique station des Deux Alpes en France, réputée pour son glacier et la qualité de ses installations ! L'équipe de volontaires skieurs sera prête à vous encadrer que vous soyez en ski debout ou en ski assis (handiski) durant toute la semaine. Ceux qui préfèrent marcher pourront découvrir les randonnées pédestres dans la neige.

Les journées seront donc rythmées par du sport au grand air tous les jours mais aussi d'autres activités comme une soirée bowling ou un tour sur le marché local pour déguster les produits de la montagne française. Ce n'est pas tout, l'équipe de coordination a prévu encore d'autres surprises pour passer des journées et soirées inoubliables !

L'hôtel 3 étoiles situé au centre de la station, équipé d'une belle terrasse et d'un espace wellness accueillera le groupe dans les meilleures

conditions et permettra un accès facile aux différents services de la station.

Prix du séjour : 1 535 € (hors réduction MC)
Supplément de 250 € pour le handiski assis



Pour les volontaires qui le souhaitent, une formation à l'initiation de l'accompagnement au handiski aura lieu à Landgraaf (NL) cet hiver !

Envie de partir avec nous, en tant que participant ou volontaire ?

→ Contactez-nous par téléphone au 081/ 237.237 ou par mail via vacances@alteoasbl.be

Retrouvez toute l'information sur l'offre de séjours de la brochure vacances 2026 début janvier.