

Bureau Postal  
de Charleroi X

Expéditeur  
Bd Anspach 111-115  
1000 Bruxelles

N°38  
JUN 2026



PB-PP1B-00802  
BELGIE(N) - BELGIQUE

P922763

BRUXELLES

2<sup>e</sup> TRIMESTRE

# ALTÉO MAG

2026 : UNE ANNÉE  
POUR CÉLÉBRER  
LE VOLONTARIAT

Magazine trimestriel d'Altéo asbl

[www.alteoasbl.be](http://www.alteoasbl.be)

Mouvement social de personnes  
malades, valides et handicapées

Altéo



# EDITO

## Regard, engagement collectif et valeurs

Altéo est une association où chacun trouve sa place, portée par un regard attentionné, l'engagement collectif et des valeurs fortes d'inclusion.

Prendre le temps d'observer permet de mieux comprendre ceux qui nous entourent. Béatrice, volontaire me confiait récemment combien la diversité des parcours donnait sens à son volontariat, évoquant un participant ayant progressivement surmonté ses peurs jusqu'à prendre la parole devant le groupe.

Altéo valorise les récits de résilience, notamment grâce à son exposition itinérante consacrée aux personnes en situation de handicap ou de maladies invisibles, déjà réservée pour deux ans ! Les vacances, l'accompagnement et le transport, par exemples, favorisent des échanges privilégiés.

Toutes ces expériences contribuent à faire d'Altéo un espace d'inclusion unique, où la diversité et l'écoute sont au cœur de la vie associative.

En 2026, Altéo vivra une nouvelle étape démocratique avec les élections de ses représentants, des sections locales jusqu'au Conseil d'administration. Chacun est bienvenu, qu'il soit en situation de handicap, malade ou valide ; seul compte le désir d'agir ensemble dans l'intérêt de tous. Donner un peu de son temps – une heure, un jour ou une semaine – est accessible à tous. Mille mercis pour votre soutien !



Christine Franckx,  
Présidente d'Altéo

## SOMMAIRE



### 3

#### SOUS LES PROJECTEURS

- Mutualité Chrétienne & Altéo : un partenariat pour l'inclusion

### 4

#### ACTUS REGIONALES

- Audition au Parlement bruxellois : les usagers du TaxiBus font entendre leur voix

### 6

#### DOSSIER REGIONAL

- Questionnons l'Ecologie : Création d'un jeu pédagogique pour une sensibilisation à l'écologie

### 8

#### ZOOM

- Nouveaux collègues sur le plateau
- Zoom volontaire : Focus sur Philippe Biélande

#### NATIONAL

### 2

#### MOUVEMENT

- Elections Altéo : toi, moi, nous !
- Traversée en joëlette : 2<sup>e</sup> clap !

### 4

#### DOSSIER

- Année internationale du volontariat

### 8

#### INSPIRATION

- « *Ma vie est un défi* » : vivre pleinement avec la maladie de Parkinson

#### • Edition et diffusion

Altéo asbl  
Place du XX Août 38  
4000 Liège  
T : 081/237.237  
info@alteoasbl.be  
www.alteoasbl.be

#### • Editeur responsable

Geneviève Routier

#### • Coordination

Michel Cormond (régional)  
Hélène Carpiaux (national)

#### • Collaboration

Michel Cormond  
Geneviève Bary  
Alice Legrand  
Kathleen Merlot  
Laurent Heyvaert  
National :  
Christine Franckx  
Marco De Waeghe  
Dounia Abchir

Hélène Carpiaux  
Florence Romain

- **Mise en page**  
Émerance Cauchie
- **Crédit photo cover**  
Jérôme Hubert

Imprimé sur papier recyclé.

Suivez-nous sur et [www.alteoasbl.be](http://www.alteoasbl.be)

**Altéo**  
Agissons pour une société inclusive



# Mutualité Chrétienne & Altéo :

## UN PARTENARIAT POUR L'INCLUSION



ouverture. Ensemble, nous défendons une vision globale de la santé, où le bien être passe autant par les soins que par le lien social, l'autonomie et la participation citoyenne.

### AGIR POUR UNE SOCIÉTÉ PLUS INCLUSIVE

La MC confie à Altéo plusieurs missions clés au service des personnes en situation de handicap ou de maladie de longue durée :

- **Créer du lien social** via des groupes locaux, activités et initiatives portées par des volontaires.

### ALTÉO PRÉSENT DANS LES AGENCES MC

Début du mois de février, l'équipe d'Altéo Bruxelles était présente dans les agences de la Mutualité Chrétienne. La présence d'Altéo a un objectif clair : **se rendre visible, accessible et utile directement auprès des membres MC**. Lors de ces moments de rencontre, Altéo a pu se présenter, expliquer ses actions, informer sur le volontariat et orienter vers nos séjours ou activités.

C'est aussi l'occasion pour les visiteurs comme pour les conseillers MC de (re)découvrir qui est Altéo, ce que l'association propose et comment chacun peut s'y engager. Ces présences renforcent le lien entre le terrain, les membres et le partenariat MC Altéo.

### MUTUALITÉ CHRÉTIENNE & ALTÉO : UN PARTENARIAT POUR L'INCLUSION

La Mutualité Chrétienne (MC) et Altéo ont des valeurs communes : solidarité, respect, égalité et

- **Encourager l'engagement citoyen**, la formation et l'accompagnement de volontaires.
- **Faire émerger une parole collective** sur des enjeux comme l'accessibilité, la mobilité ou la santé.
- **Proposer des services adaptés** : séjours, transports vers les soins, soutien numérique...
- **Sensibiliser et défendre les droits**, notamment contre les discriminations liées au handicap.

Ces actions s'inscrivent dans une démarche d'action citoyenne et suivent le principe : « **Rien sur nous sans nous** ».

### UN PARTENARIAT STRUCTURÉ ET DURABLE

La MC soutient Altéo via un financement et une implication réciproque dans leurs instances respectives. Des dispositifs de pilotage communs garantissent la cohérence du projet, tandis qu'un suivi régulier et un rapport annuel assurent transparence et continuité.

# Audition au Parlement bruxellois :

## LES USAGERS DU TAXIBUS FONT ENTENDRE LEUR VOIX

Le 10 mars, Altéo Bruxelles et plusieurs de ses membres ont été auditionnés par la **Commission Mobilité du Parlement bruxellois**.

Une étape importante rendue possible grâce à la mobilisation citoyenne autour de notre **pétition**, qui a dépassé les **1 000 signatures** en quelques semaines.

Cette audition a offert une tribune essentielle pour porter la voix de celles et ceux qui dépendent du TaxiBus au quotidien – un service indispensable à leur autonomie et à leur participation à la vie sociale.

### POURQUOI CETTE AUDITION ÉTAIT IMPORTANTE

Depuis 2025, de nombreuses modifications apportées au service TaxiBus ont profondément affecté la vie des personnes en situation de handicap : difficultés de réservation, rigidité des horaires, impossibilité d'obtenir un aller et un retour, retards répétés, hausse du stress et perte d'autonomie, accessibilité numérique insuffisante, discriminations indirectes selon les aides à la mobilité.

Face à ces difficultés, Altéo et ses membres ont décidé de **réagir collectivement**, en documentant les situations vécues, en mobilisant les usagers et en demandant une audition au Parlement.

Aujourd'hui, grâce à la pétition et à la force du collectif, cette demande est devenue réalité.

### CE QUE NOUS AVONS PRÉSENTÉ AU PARLEMENT

Lors de l'audition, Altéo était accompagné de deux membres-usagers, Antonia et Jean Marc, qui ont témoigné avec force de leur quotidien.

Ces témoignages, concrets et incarnés, ont permis aux députés de comprendre l'impact réel de la réforme sur la vie des personnes.

### NOS RECOMMANDATIONS POUR UNE RÉFORME JUSTE ET INCLUSIVE

À la fin de l'audition, Altéo a remis un document complet de **recommandations écrites**, élaboré en collaboration avec le **CAWaB**, afin d'orienter les futurs travaux parlementaires. Vous pouvez trouver ce document sur notre site.

Parmi les mesures essentielles défendues :

- Maintenir le principe de « zéro refus ».
- Rendre la réservation flexible et simple.
- Garantir la ponctualité.
- Assurer une gouvernance transparente
- Soutenir la qualité du service

Ces recommandations ont été très bien accueillies et serviront de base aux travaux parlementaires à venir.



## UN MOMENT FORT, MAIS CE N'EST QU'UN DÉBUT

Cette audition marque une avancée significative dans la défense des droits des usagers du TaxiBus.

## PREMIÈRE VICTOIRE POUR NOTRE PÉTITION !

La semaine suivante notre audition, la ministre de la Mobilité a annoncé une augmentation de 2 millions d'euros pour le service TaxiBus.

Cela garantit le maintien du service tel qu'en 2024 – une de nos demandes prioritaires.

Elle a aussi confirmé qu'elle demanderait à la STIB d'intégrer nos recommandations dans la future réforme. Nous resterons vigilants.

## UNE INQUIÉTUDE : LA SUPPRESSION DU SERVICE DE MINIBUS INTERNE

La ministre a confirmé la volonté de la STIB de supprimer le service interne de minibus d'ici 2027.

Cette annonce inquiète fortement les usagers, en particulier ceux ayant des voitures plus volumineuses.

Nous demandons à la STIB : une communication proactive, la garantie du même niveau de service, le maintien des tarifs actuels, le respect et la prise en compte des travailleurs, car un lien humain fort s'est créé depuis des années entre chauffeurs et usagers.



## MERCI POUR VOTRE MOBILISATION !

Cette audition n'aurait jamais eu lieu sans la participation active de nos membres et sympathisants.

La force du collectif a été déterminante pour faire entendre la voix des usagers.

Ensemble, nous continuerons à défendre **une mobilité juste, équitable et réellement accessible pour toutes et tous.**

# « Questionnons l'enjeu de l'écologie »

## CRÉATION D'UN JEU PÉDAGOGIQUE POUR UNE SENSIBILISATION À L'ÉCOLOGIE

Un nouveau groupe mène, depuis trois ans, un projet écologique participatif qui rassemble des membres valides et moins-valides autour d'un objectif commun : mieux comprendre les enjeux environnementaux et encourager des gestes durables au quotidien. Ce projet a pris une dimension nouvelle grâce à la création d'un jeu pédagogique entièrement conçu par les participants à destination d'un public présentant des déficiences mentales et/ou sensorielles.

### UN OUTIL LUDIQUE NÉ D'UN TRAVAIL COLLECTIF



Le jeu, baptisé « *Pour un monde au top* », est le fruit de plusieurs mois de réflexion, de tests et d'adaptations. Inspiré du principe du jeu de l'Oie, il aborde des thèmes essentiels comme l'énergie, l'eau, l'alimentation ou encore les vêtements. Pour faciliter la participation de tous, les membres ont choisi d'utiliser des pictogrammes et des formulations simples, permettant aux personnes

en situation de handicap mental et ou sensoriel de s'exprimer plus facilement.

Lors d'un premier test en mai, certaines questions se sont révélées trop complexes. Le groupe a alors retravaillé le contenu : simplification du langage, clarification des consignes, ajout d'illustrations. Ce processus de co-création a permis de construire un outil à la fois accessible, inclusif et fidèle aux réalités du quotidien.

### UNE PREMIÈRE ANIMATION TRÈS ENCOURAGEANTE



Le 10 décembre 2025, le jeu a été animé pour la première fois auprès d'un groupe du centre d'hébergement pour adultes handicapés mentaux « Pazhapa ». Pendant deux heures, les participants ont débattu, partagé leurs expériences et découvert de nouvelles pistes pour agir à leur échelle. Les animateurs soulignent un engagement remarquable, une dynamique de groupe positive et un réel intérêt pour les questions écologiques.

Le samedi 21 mars 2026, une deuxième session a été menée avec des travailleurs en Entreprise de Travail Adapté, et elle a clairement confirmé l'intérêt du jeu.

### UN PROJET QUI ALLIE ÉCOLOGIE ET INCLUSION

Avec ce jeu, Altéo Bruxelles démontre qu'il est possible de sensibiliser autrement : en donnant la parole aux personnes concernées, en créant des outils adaptés et en valorisant l'intelligence collective. Une manière concrète et accessible de faire de l'écologie un espace d'apprentissage, de citoyenneté et d'inclusion.

# NOS ACTIVITÉS EN IMAGES



Près de septante personnes ont vibré au rythme des cinq séances de ciné débat « A Films Ouverts » organisées par Altéo, Enéo et Média Animation. Un véritable bouillon d'idées, d'échanges et d'énergie collective.



Une petite photo souvenir de la 50<sup>e</sup> AltéoBalade, parfaite pour passer le relais à un nouveau comité.

Quelques aquarelles réalisées avec cœur par notre groupe, inspiré et encouragé par les précieux conseils de Sylvie et Déborah, nos animatrices préférées.



Le 10 mars, Altéo a défendu les usagers du TaxiBus devant la Commission Mobilité, portée par plus de 1 000 signatures. Une étape clé pour rappeler l'importance vitale de ce service pour l'autonomie et la vie sociale de nombreuses personnes. (voir page 4 et 5 pour plus d'infos)



# De nouvelles têtes dans les bureaux d'Altéo Bruxelles!

Depuis plusieurs semaines, l'équipe se prépare à accueillir les collègues précédemment basés à Aéropolis. Altéo a en effet fait le choix de rassembler l'ensemble des équipes sur le site d'Anspach, afin de renforcer les échanges et la collaboration.

Nous sommes donc ravis de vous présenter nos collègues qui nous ont récemment rejoints et que vous aurez désormais le plaisir de croiser dans nos bureaux.

## Dounia Abchir

Je m'appelle Dounia Abchir, je suis diplômée d'un master en sport adapté de l'Université Paris Descartes. Depuis six ans chez Altéo, j'occupe le poste de responsable du secteur sport, avec pour mission d'encadrer et de développer une pratique sportive adaptée, sécurisée et de qualité pour les personnes malades et en situation de handicap. Je m'intéresse personnellement au bien être, à la santé et à la mode, des domaines qui nourrissent mon équilibre au quotidien.



## Sofia Seddouk

Infirmière spécialisée en santé communautaire, diplômée en santé publique, je suis collaboratrice politique au Service Politique de la Mutualité Chrétienne depuis plus de 6 ans. J'y suis responsable du suivi des politiques de santé et sociales à Bruxelles et en Fédération Wallonie Bruxelles, avec une attention particulière aux réalités du terrain et aux besoins des différents publics.



## Frédéric De Clercq

Bonjour la tribu bruxelloise, Moi, c'est Frédéric. À 60 ans, j'ai officiellement assez d'expérience pour prodiguer des conseils... et suffisamment d'humour pour ne pas les appliquer.



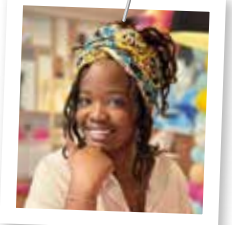
Dans l'équipe, je fais office de gardien des assurances et de veilleur des finances pour nos séjours. Si une facture tente de s'enfuir ou un budget commence à s'évaporer, j'accours en chaussettes dépareillées.

À la maison, je mène une double vie : Papilou pour mes quatre petits monstres persuadés que je suis un distributeur automatique de câlins, et colocataire d'un chat nommé Tarzan. Il n'a jamais grimpé à un arbre, mais maîtrise l'ascension du canapé avec une dextérité remarquable. Ravi de rejoindre votre équipe.

## Sandra Uwase

Je m'appelle Sandra et je suis assistante administrative au sein de l'ASBL depuis 2022 : celle qui essaie de trouver une solution, surtout quand la facturation décide de jouer à cache cache.

Excel et moi ? Disons que c'est une romance en construction : je ne suis pas encore une experte, mais j'apprends... une formule à la fois (et parfois après un face à face avec un #VALUE!).



Vous croiserez aussi certainement leur chef d'équipe Jason Evraere et Nicolas Bodart.



Jason Evraere



Nicolas Bodart

# Focus sur Philippe Biélande,

**VOLONTAIRE DE SÉJOUR ET EN CHARGE DE L'ANIMATION DES FORMATIONS DE BASE DES VOLONTAIRES DE 2019 À 2025**



## Comment avez-vous découvert Altéo et comment avez-vous commencé à vous y engager ?

Mon fils avait eu le bonheur de trouver un séjour de vacances remarquable au Cap Ferret, il y a plus de 15 ans, je l'accompagnais en tant que guide. Par la suite, j'ai fait la connaissance de Kathleen. Elle m'a abordé en bonne recruteuse, me disant entre autres son souci de remplacer la personne chargée de la formation des nouveaux bénévoles. Il nous a semblé à l'époque que j'étais *the right man at the right place* à cause de mon passé professionnel. Ce fut, de part et d'autre, assez décisif de notre choix. J'ai accepté alors de participer en doublette aux séances de formation juste pour savoir si j'en étais capable et, comme je n'en ai pas douté, j'ai été embauché.

## Pourquoi avoir accepté de vous engager dans cette mission ?

Quant à la question du « Pourquoi », elle avait une réponse toute faite. Je tenais à dire merci à Altéo et à tous ces volontaires, car ils avaient permis d'une part à mon fils de vivre de nouvelles expériences et d'autre part d'avoir quelques jours de répit dans l'accompagnement de son autonomie pas si autonome que ça. J'ai offert ma disponi-

bilité et mon expérience du milieu des gens différents et ai d'abord souhaité travailler avec la formatrice en place pour assurer la continuité de la démarche. Parallèlement, il me fallait vivre le job pour ne pas me fourvoyer dans des élucubrations socio-psycho (tout ce que vous voulez) et je me suis inscrit comme bénévole pour intégrer l'esprit du mouvement.

## Comment s'est déroulé votre parcours au sein du mouvement ?

Je crois que j'ai eu un parcours atypique parce que la pénurie de bénévoles était criante et j'ai donc été plongé dans le bain, non pas comme un petit nouveau, mais avec une étiquette : ATTENTION SPÉCIALISTE. C'est ce qui m'a vraiment décidé d'aller plus loin et de faire d'autres séjours, tous au plus instructifs les uns que les autres, et ainsi offrir un savoir-être et un peu de savoir-faire.

## Comment avez-vous vécu vos débuts en tant que formateur ?

En tant que nouveau formateur, je n'étais pas l'ampoule la plus lumineuse du lustre, mais je me suis contenté de dire et d'essayer de montrer qu'aider les autres provoque un double plaisir : celui des autres et le mien.

## Que diriez-vous à quelqu'un qui hésite à devenir bénévole ?

Si vous avez envie d'essayer, n'hésitez pas à tenter le coup. Ce sont des expériences très riches parce que les personnes différentes gagnent à être connues autrement que par les grandes campagnes de sensibilisation. Rien ne vaut le vécu parce que ce sont des personnes comme nous et qu'elles ont des moyens de le dire et de le faire savoir que nous ne pouvons ignorer. C'est ce que je vais continuer de faire comme membre du mouvement parce que je suis aussi différent.

Cette revue a été rédigée début avril 2026, certaines informations peuvent encore manquer (confirmations, locations de salles, musées...).

**INFORMATION ET INSCRIPTION AUX ACTIVITÉS**

**Par téléphone** au 081/237.237 du lundi au vendredi de 9h à 12h

**Par e-mails :**

- Régionale de Bruxelles : bruxelles@alteoasbl.be
- Geneviève Bary : genevieve.bary@alteoasbl.be
- Michel Cormond : michel.cormond@alteoasbl.be
- Kathleen Merlot : kathleen.merlot@alteoasbl.be

**Pour une première participation à nos activités, merci de prendre contact avec nous !**

	ACTIVITÉS	QUAND ?	OÙ ?	CONTACT & INFOS
<b>PROJET ECOLOGIE</b>	<b>Réflexion autour du projet :</b> « Questionnons l'enjeu de l'écologie », suite du projet	Le jeudi 4 juin de 14h à 16h30	Altéo Bd Anspach, 111 (6 <sup>e</sup> étage) 1000 Bruxelles	Geneviève Bary / Michel Cormond Plus d'informations et Inscriptions obligatoires
<b>LOISIRS</b>	S'exprimer par l' <b>Aquarelle</b> (La Woluwe)	Les vendredis : 12 et 19 juin de 14h à 16h30 Juillet et août à confirmer	Altéo Bd Anspach, 111 (6 <sup>e</sup> étage) 1000 Bruxelles	Michel Cormond Inscriptions obligatoires PAF 2,00 €
	<b>AltéoBalade</b> Balades dans différents parcs et sentiers forestiers bruxellois	Le samedi 13 juin de 14h15 à 17h30 Juillet et août à confirmer	Les lieux seront différents à chaque sortie	Michel Cormond Inscriptions obligatoires PAF : gratuit (prévoir un peu d'argent pour une boisson dans un établissement)
	<b>Chorale</b> Chansons françaises	Les mardis : 16 et 30 juin 7 juillet 4 et 18 août de 14h à 16h15	Aéropolis Chaussée de Haecht, 579 1031 Schaerbeek	Geneviève Bary Inscriptions obligatoires
	<b>Etterbeek</b> Excursion à Andenne  Excursion à Hélécinne	Les mercredis : 8 juillet  12 août		
	<b>Forest</b> Jeux  Escapade à la Hulpe	Les mardis : 9 juin de 14h30 à 16h45 11 août	Rue des Alliés, 54 1190 Forest Salle rez-de-chaussée	Geneviève Bary Inscriptions obligatoires
	<b>Les Sauterelles</b> Weekend à Montignies  Cours de danses folkloriques	Samedi 6 et dimanche 7 juin  Samedi : 20 juin de 10h à 12h15 relâche juillet et août	Rue de la Digue, 10 1050 Ixelles	Geneviève Bary Inscriptions obligatoires


	ACTIVITÉS	QUAND ?	OÙ ?	CONTACT & INFOS
LOISIRS	<b>Théâtre</b> Répétition de « Handy-Vie »	Les lundis : 22 juin 13 juillet 10 et 24 août de 13h30 à 15h30	Altéo Bd Anspach, 111 (6 <sup>e</sup> étage) 1000 Bruxelles	Geneviève Bary Inscriptions obligatoires
	<b>Laeken-Jette</b> Minigolf parc de la jeunesse-Jette	Le vendredi 21 août de 14h à 17h	Parc de la Jeunesse 1090 Bruxelles	Geneviève Bary Inscriptions obligatoires
SPORT - Le Pélican, Cercle Sportif (AltéoSport)	<b>Qi Gong</b>	A confirmer	Au Centre Box120, Bd Emile Bockstael, 120 1020 Laeken	Michel Cormond Inscriptions obligatoires
RÉUNIONS	<b>Groupe Accessibilité &amp; Mobilité</b>	Le mercredi 3 juin de 14h15 (accueil à 14h) à 16h15	Altéo Bd Anspach, 111 (6 <sup>e</sup> étage) 1000 Bruxelles	Michel Cormond Plus d'informations et Inscriptions obligatoires



**Altéo Bruxelles**

081/237.237  
du lundi au vendredi  
de 9h à 12h

@ bruxelles@alteoasbl.be



**ALTÉOMAG EN VERSION ÉLECTRONIQUE** @

Vous souhaitez passer à la version électronique d'Altéomag ?  
Faites-le savoir par email à [info@alteoasbl.be](mailto:info@alteoasbl.be)

**Vivre chez soi  
plus longtemps**  
Avec le pack  
Digitatel + Vitatel

Une solution innovante\*  
qui détecte les situations à risque  
et alerte en cas de besoin.

Infos : [digitatel.be](http://digitatel.be) | 078 15 12 12

Essai gratuit jusqu'au 31 août 2026.

\*Accessible uniquement en Région wallonne francophone.



MC. Avec vous pour la vie.

Document promotionnel non contractuel | Photo © AdobeStock

## Télévigilance hors du domicile



Cr. A. Vermeire, Chaussée de Heest, 1704, 1011 Bruxelles, Avril 2024, Photo © AdobeStock

**NOUVEAU  
SERVICE**

**VITATEL BALADE**

**4€ d'avantage  
mensuel pour  
les affiliés MC**

**PLUS D'INFOS :**  
078 15 12 12 | [vitatel.be](http://vitatel.be)



Partenaire Mutualité chrétienne

**EN ROUTE VERS  
PLUS DE MOBILITÉ !**



Bandagisterie • Orthopédie • Optique • Audition  
Partenaire Mutualité chrétienne

**DÉCOUVREZ TOUTES  
NOS SOLUTIONS  
DE MOBILITÉ EXTÉRIEURE**

**23 magasins  
en Wallonie  
et à Bruxelles**



**RETROUVEZ  
tous nos magasins ici**

